

MODUL

Lockbee



Backup Databas 2009

Backup av Microsoft SQL Server och MySQL.

ANVÄNDARMANUAL

Användarmanual för Lockbee Backup Databas 2009

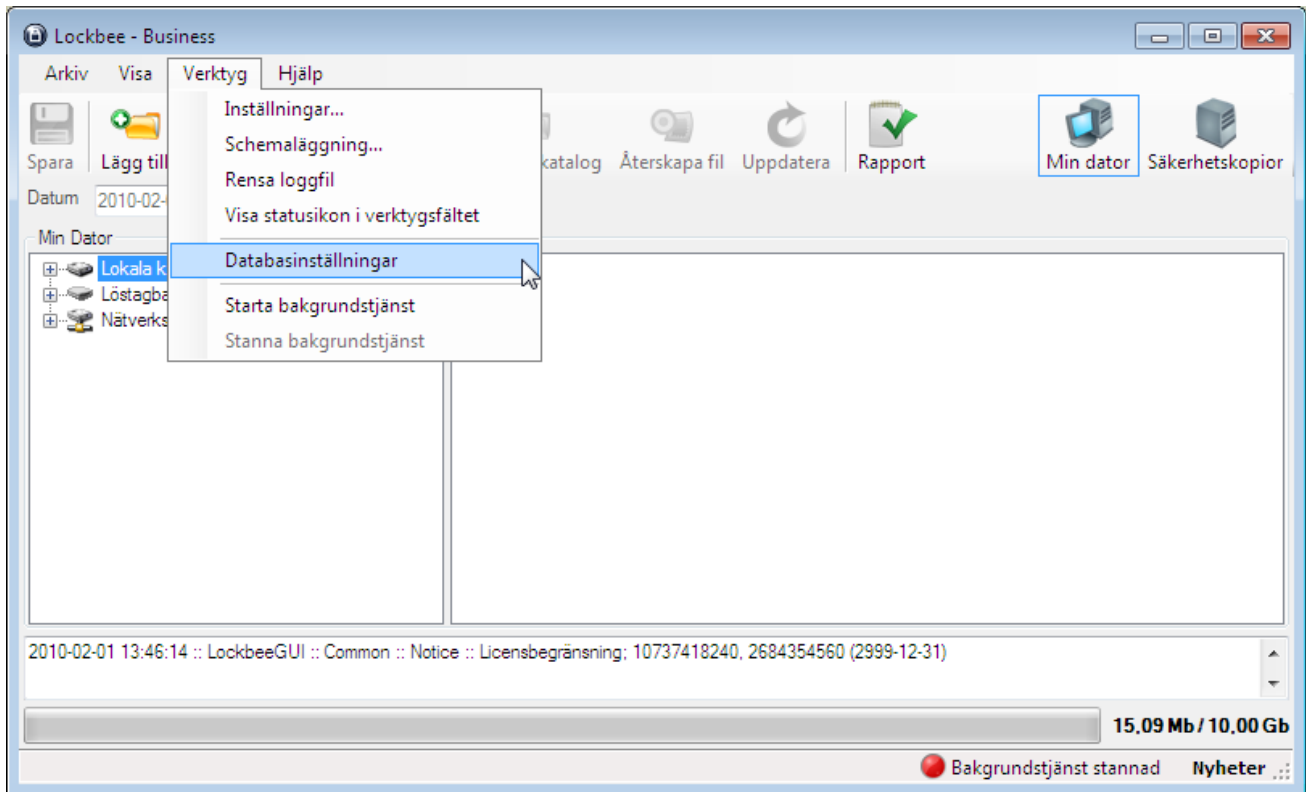
Användarmanualen är avsedd att ge en närmare introduktion av Lockbee Backup Databas 2009 funktioner och nyttjande. Vi rekommenderar att ni läser igenom denna manual innan ni börjar använda Databasmodulen för att på ett enkelt sätt komma igång och nyttja tjänsten på bästa möjliga vis.

Innehållsförteckning

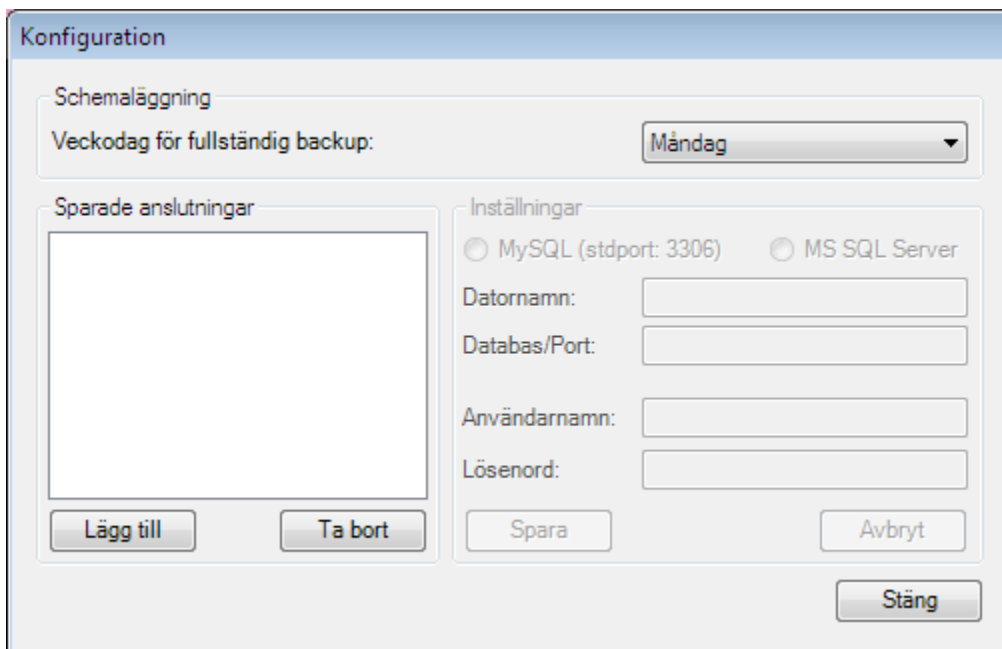
Användarmanual för Lockbee Backup Databas 2009.....	1
1. Komma igång	3
1.1. Konfigurera Databasmodulen	3
1.1.1. Välja dag för fullständig backup	3
1.1.2. Lägga till en databasanslutning	4
1.2. Lägga till databaser att ta backup för	5
1.3. Ta bort databas från backup-konfigurationen	6
2. Säkerhetskopiering av databaser	6
2.1. Så presenteras Databasmodulens resultat efter en backup	6
3. Återskapande av databasinnehåll	6
3.1 Återställningsmål	8
3.1.1. Återställning till fil	8
3.1.2. Återställning till samma server	8
3.2 Återställ	8

1. Komma igång

1.1. Konfigurera Lockbee Backup Databas 2009



Välj **Verktyg** och klicka på **Databasinställningar**, så får du fram följande dialog:



1.1.1. Välja dag för fullständig backup

Veckodag för fullständig backup anger vilken veckodag som det ska göras en fullständig backup (till skillnad från inkrementella backup:er som görs enligt samma schema som Lockbee Online Backup).

1.1.2. Lägga till en databasanslutning

Klicka på **Lägg till**:

Konfiguration

Schemaläggning

Veckodag för fullständig backup: Torsdag

Sparade anslutningar

Inställningar

MySQL (stdport: 3306) MS SQL Server

Datornamn: localhost

Databas/Port: 3306

Användarnamn: root

Lösenord: *****

Lägg till Ta bort Spara Avbryt Stäng

Välj antingen **MySQL (stdport:3306)** (MySQL-databas) eller **MS SQL Server** (Microsoft SQL Server-databas).

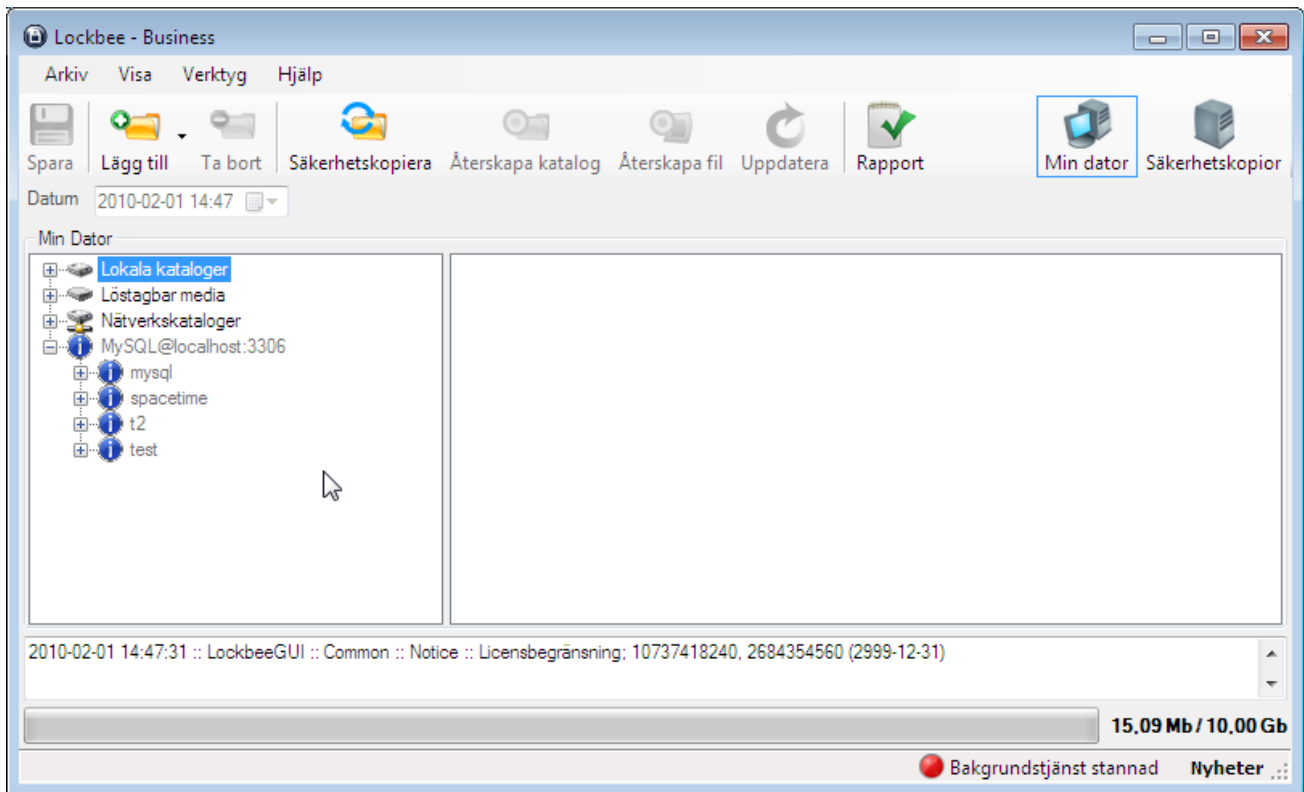
Ange **Datornamn** (ip-nummer eller värdnamn), och sedan **Databas** (för Microsoft)/**Port** (för MySQL). Ange därefter **Användarnamn** och **Lösenord** för en databasadministratör med rättigheter att läsa, skriva och skapa databaser.

Klicka på **Spara**. Upprepa för varje databasanslutning du vill lägga till.

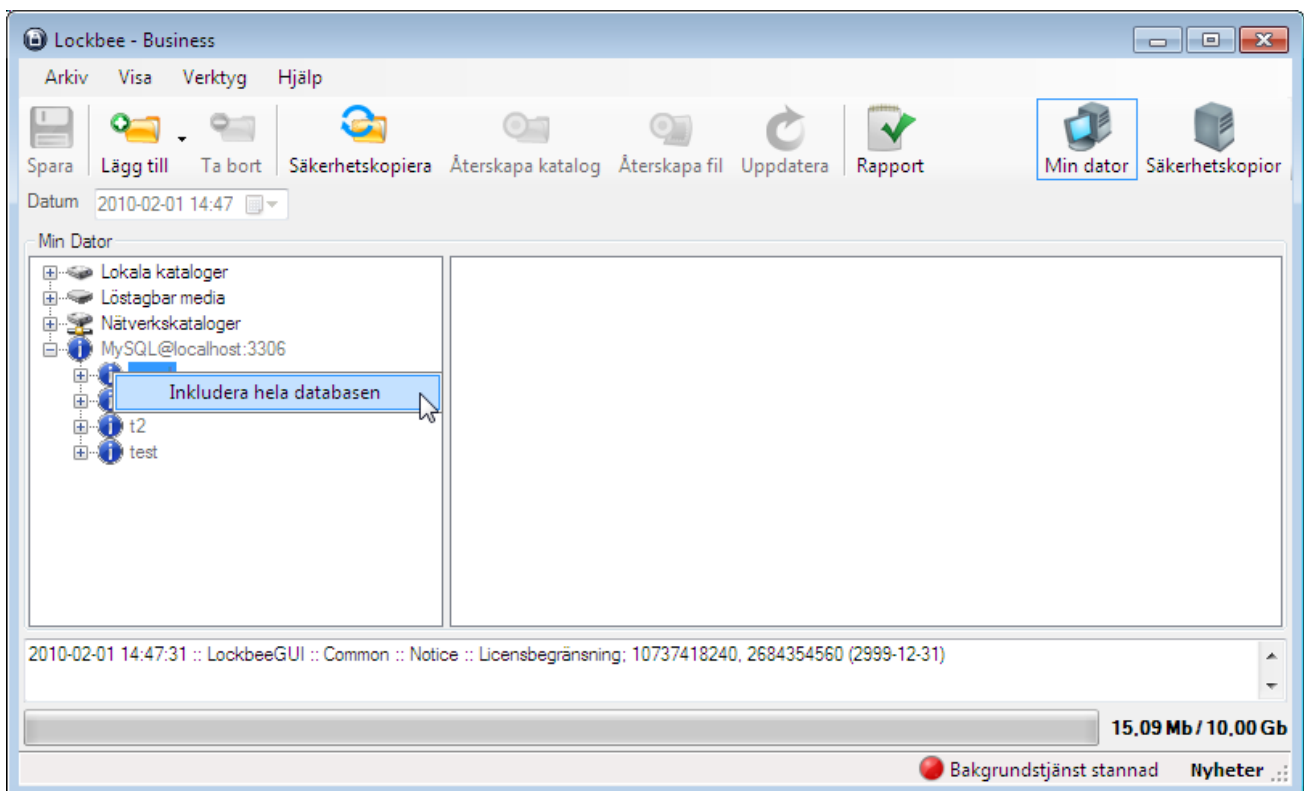
När du är klar, klicka på **Stäng**.

Nu är du tillbaka i Lockbees huvudfönster – klicka även här på **Spara och starta om programmet**.

1.2. Lägga till databaser att ta backup för



I huvudfönstret, expandera önskad <Databastyp>@<Datornamn:Database eller port> (t.ex. *MySQL@localhost:3306*), högerklicka på en databas och välj **Inkludera hela databasen**.



Databas inkluderas genom att texten för databasnamnet blir svart.

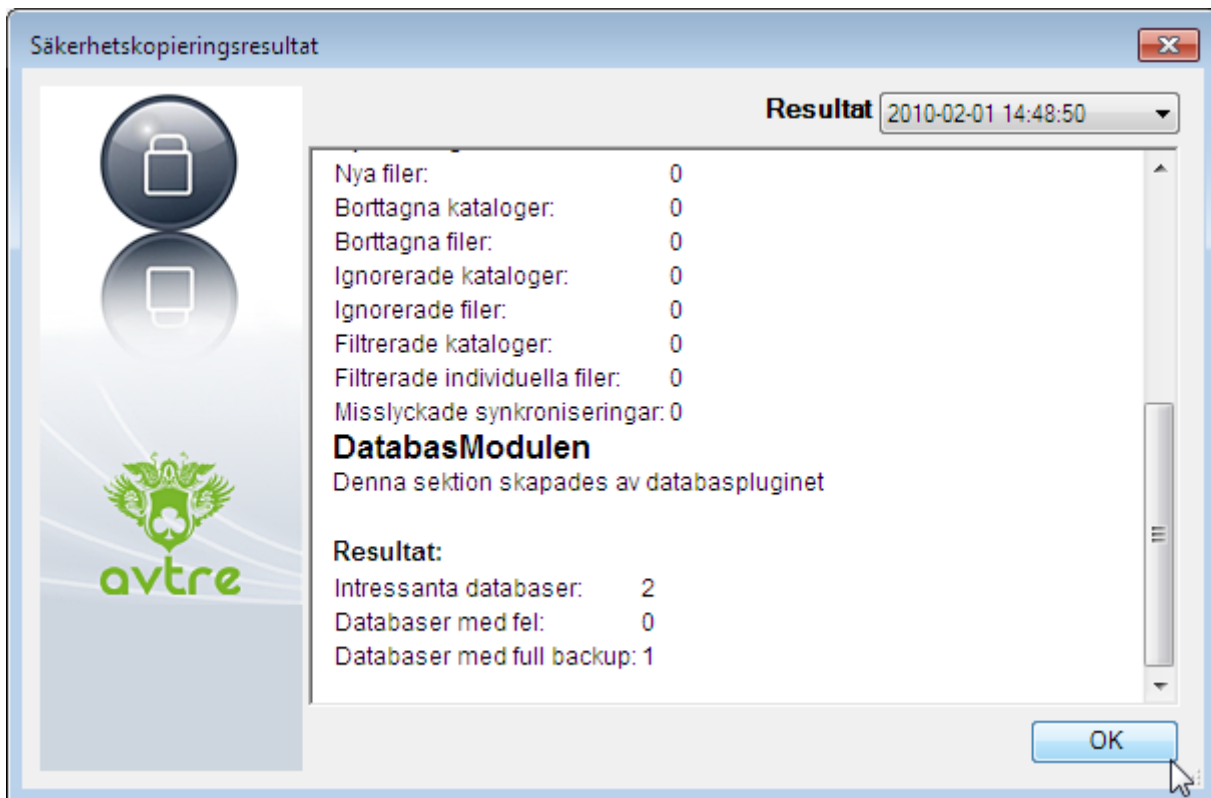
1.3. Ta bort databas från backup-konfigurationen

Om man vill sluta göra backup på en databas högerklickar man på den och väljer **Inkludera INTE hela databasen**.

2. Säkerhetskopiering av databaser

När Databasmodulen är konfigurerad och databaserna är valda sker säkerhetskopieringen precis som vanligt i Lockbee.

2.1. Så presenteras Databasmodulens resultat efter en backup



3. Återskapande av databasinnehåll

Klicka på **Säkerhetskopior** och markera sedan till den databas du vill återskapa. När du har valt databas, klicka på **Återskapa katalog**. Du får då upp följande (samma dialog, men i tre skeenden):

Återställning

Ladda ner filåterställningsinformation

Analysera

Ladda ner blockmetadata ?

Ladda ner blockinformation ?

Återställer säkerhetskopieringsfilen

Återställningsmål

Fil

Samma server, databas:

Påbörja återställning när filerna är nedladdade

Återställning

Ladda ner filåterställningsinformation

Analysera

Ladda ner blockmetadata 2/2

Ladda ner blockinformation 0/2

Återställer säkerhetskopieringsfilen

Återställningsmål

Fil

Samma server, databas:

Påbörja återställning när filerna är nedladdade

Återställning

Ladda ner filåterställningsinformation

Analysera

Ladda ner blockmetadata 2/2

Ladda ner blockinformation 2/2

Återställer säkerhetskopieringsfilen

Återställningsmål

Fil

Samma server, databas:

Påbörja återställning när filerna är nedladdade

Förloppsindikatorerna visar hur långt nerladdningen av återställningsdatat fortskridit. Eftersom det kan ta lång tid medan nedladdningen pågår kan du i lugn och ro bestämma vart du vill att databasen ska återskapas någonstans (dvs. återställningsmålen).

3.1 Återställningsmål

Man kan återskapa sin databas till en **fil** (t.ex. om man vill importera databasen på en annan dator) eller till **samma server** som den gjordes backup från. Man kan naturligtvis återskapa till både fil och databasserver samtidigt.

3.1.1. Återställning till fil

Klicka i kryssrutan vid **Fil**, klicka sedan på **Välj**, navigera till en katalog du vill spara filen i, och ange ett filnamn. Klicka på **Spara** för att stänga fildialogrutan.

3.1.2. Återställning till samma server

Klicka i kryssrutan vid **Samma server, databas**. Ange sedan ett namn på den databas som ska skapas (från backup:en). **OBS! Bör vara skilt från den existerande databasen då den annars skrivs över.**

3.2 Återställ

Om du fyllt i vart databasen ska återskapas medan den fortfarande laddas ner, kan du kryssa för **Påbörja återställning när filerna är nedladdade**. Då startar återställning automatiskt, utan att du behöver klicka på **Återställ**.

Återställning

Ladda ner filåterställningsinformation

Analysera

Ladda ner blockmetadata ?

Ladda ner blockinformation ?

Återställer säkerhetskopieringsfilen

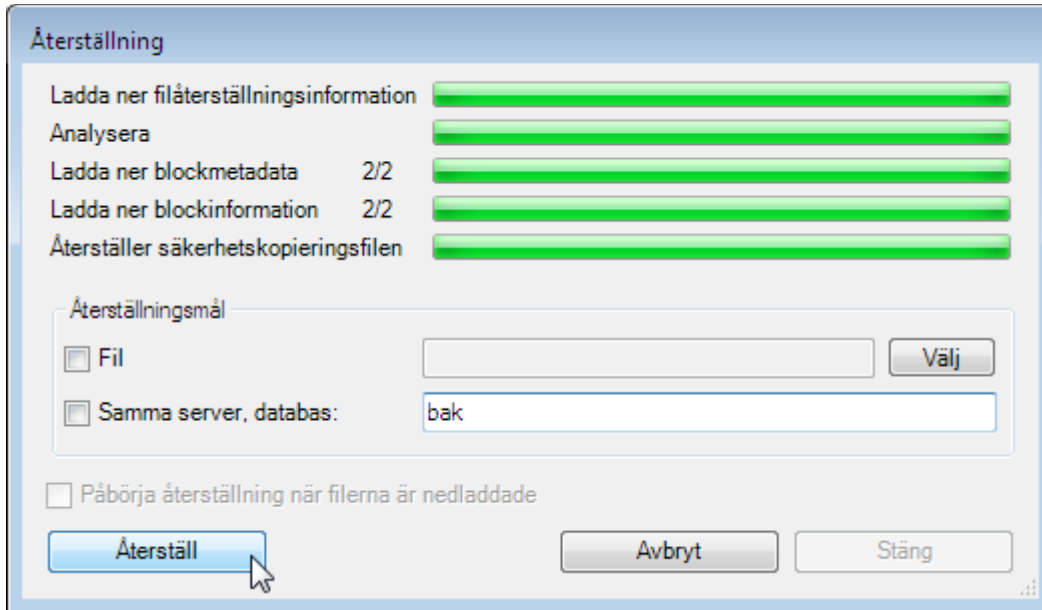
Återställningsmål

Fil

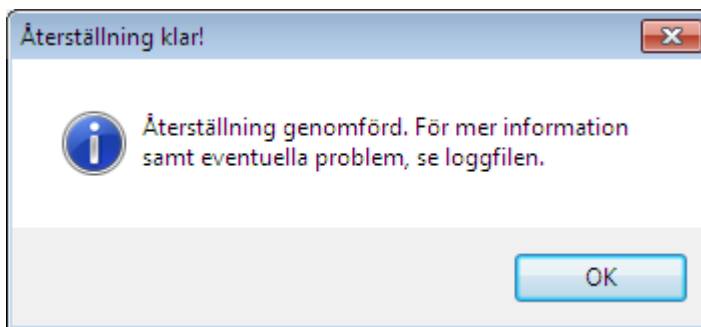
Samma server, databas:

Påbörja återställning när filerna är nedladdade

Om filerna redan hunnit laddas ner, klicka på **Återställ**.



När återställningen är klar ser du följande:



Återställningen är nu klar och genomförd.

Vi hoppas du kommer ha god nytta av Lockbee Backup Databas 2009.