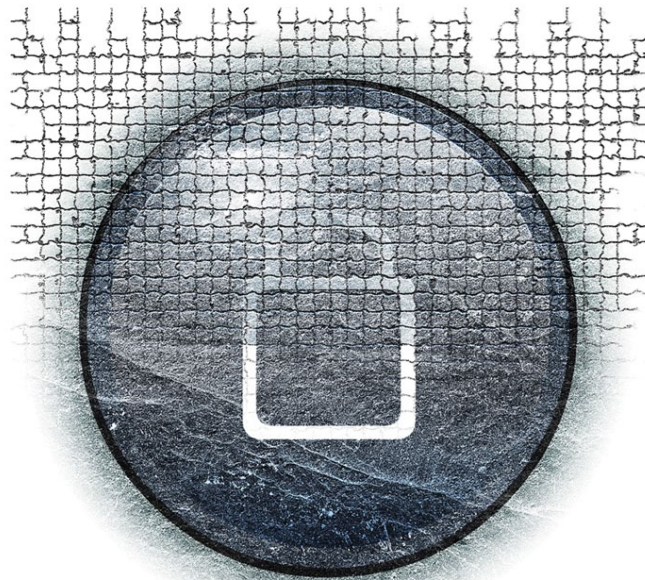


**AUTOMATISK
ONLINE BACKUP**



Lockbee

Home Edition



Användarmanual LOCKBEE

En produktion av Avtre AB



Användarmanual för Lockbee

Användarmanualen är avsedd att ge en närmare introduktion av Lockbees funktioner och nyttjande. Vi rekommenderar att ni läser igenom denna manual innan ni börjar använda Lockbee för att på ett enkelt sätt komma igång och nyttja tjänsten på bästa möjliga vis.

Innehållsförteckning

1. Introduktion
2. Systemkrav
3. Presentation av Lockbee
4. Komma igång
5. Återskapa / hämta hem säkerhetskopior
6. Synkroniseringsresultat
7. Schemaläggning
8. Inställningar (Bandbredds begränsning, Proxy, Skuggkopiering m.m)
9. Kalender
10. Statusikon
11. Nätverksenheter och flyktig media (USB minnen m.m)
12. Exkludera kataloger från backup & filterinställningar
13. FAQ - Vanliga frågor och svar
14. Versionsinformation



1. Introduktion

1.1 Tjänsten

Lockbee är en tjänst som är utvecklad för att tilltala den enkla och traditionella kontorsanvändaren. Tjänsten bygger på en programvara som enkelt installeras och vidare bevakar och säkerhetskopierar nya och förändrade kataloger och filer per automatik. Alla säkerhetskopior skickas via bredband upp till säkra servrar.

Inkluderat i tjänsten är dessutom en kontinuerlig historik på tidigare säkerhetskopior vilket medför att användaren kan gå bakåt i tiden och återskapa gamla revisioner av filer och dokument.

2. Systemkrav

2.1 Operativsystem:

Windows XP SP2
Windows Vista
Windows 7

Kompatibelt med 32-bit och 64-bit OS.

2.2 Operativtillägg:

Windows installer v3.0 (inkluderat i Service Packs för Operativens systemkrav)

.Net Framework 2.0 (vid avsaknad, hanteras av Lockbee Installer)

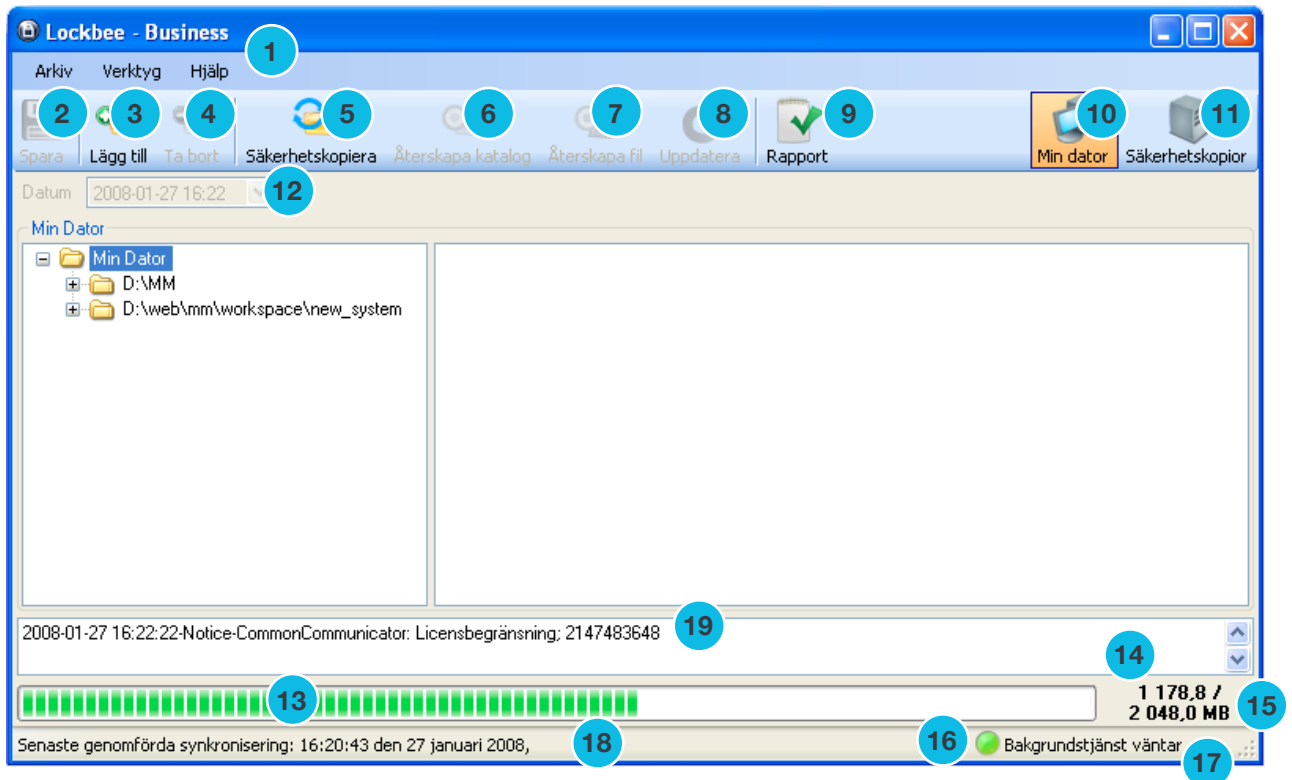
Internet Explorer v5.0 (inkluderat i Service Packs för Operativens systemkrav)

2.3 Nättrafik

Internetanslutning: Lägst ADSL 0,5 mbit (eller likvärdig)



3. Presentation Lockbee



1. Menyrad
2. Spara - Spara ditt val av kataloger som skall bevakas
3. Lägg till – Välj vilka kataloger som skall bevakas och säkerhetskopieras
4. Ta bort – Ta bort vilka kataloger som inte längre skall bevakas och säkerhetskopieras.
5. Säkerhetskopiera – Om ni manuellt vill starta en synkronisering.
6. Återskapa katalog – För att hämta tillbaka en säkerhetskopierad katalog till din dator.
7. Återskapa fil – För att hämta tillbaka en säkerhetskopierad fil till din dator.
8. Uppdatera – Uppdaterar innehållet i Lockbee, så att du kan se den senaste förändringen.
9. Rapport - Visar det senaste synkroniseringsresultatet.
10. Min Dator - visar vilka filer du valt skall säkerhetskopieras från din dator.
11. Säkerhetskopior – visar vilka filer och kataloger som är säkerhetskopierade till Avtres lagringsutrymme.
12. Datum – kalender som möjliggör val av datum och tidpunkt för återskapning av kataloger och/eller filer. Mer information se sid 10.
13. Utrymmesindikator – Visar hur mycket (grön markering) som nyttjas av totalt tillgängligt utrymme.
14. Nyttjat utrymme – Visar i sifferform hur mycket utrymme som nyttjas.
15. Totalt utrymme – Visar i sifferform hur mycket utrymme totalt finns att nyttja.
16. Funktionsindikator i tre färger:
 - Grönt ljus visar att Lockbee är aktivt och bevakar dina kataloger och filer.
 - Gult ljus visar att Lockbee är aktivt och arbetar just nu med att säkerhetskopiera filer och kataloger.
 - Rött ljus visar att Lockbee inte är aktivt.
17. Statustext till ovan nämnda indikator (punkt 16).
18. Aktivitetspresentation – Visar vilken fil Lockbee aktivt arbetar med just nu.
19. Aktivitetsloggning – Visar händelser genomförda av Lockbee.

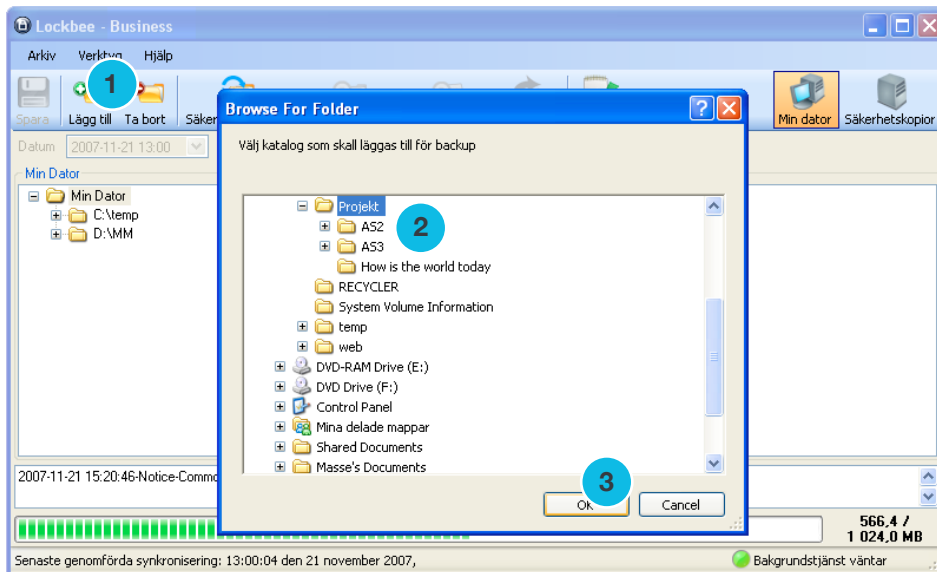
4. Komma igång

4.1 Starta Lockbee från Startmenyn

När Lockbee har startat, börja med att Lägga till den/de mappar som ni önskar att Lockbee skall bevaka och säkerhetskopiera.

Detta sker genom att (1) klicka på knappen "Lägg till", därefter bläddra till den mapp (2) som man önskar skall bevakas och säkerhetskopieras, klicka därefter på (3) "OK".

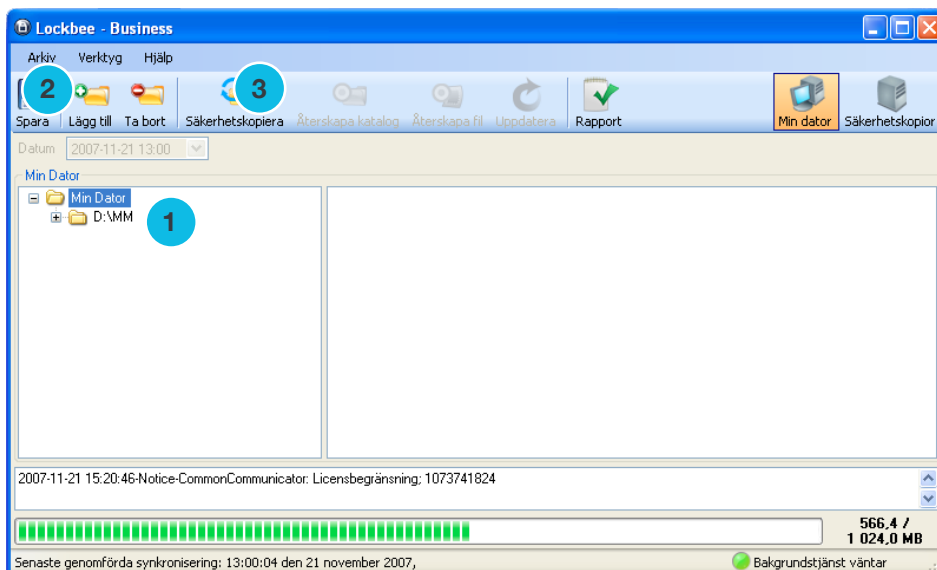
Önskar du lägga till flera mappar, upprepa ovan instruktioner.



4.2 Spara och säkerhetskopiera

Nu har (1) Lockbee lagt upp vilka mappar som skall bevakas och skall säkerhetskopieras.

Klicka nu (2) på knappen "Spara" och slutligen på (3) knappen "Säkerhetskopiera" för att manuellt skicka upp en första säkerhetskopiera till servern.



4.3 Du har nu gjort din första backup med Lockbee

Lockbee är nu redo att hålla koll på dina förändringar och spara en kopia som du enkelt kan återskapa om det skulle vara så att olyckan varit framme.

Ni kan nu stänga Lockbee på ”kryss-knappen” uppe i det högra hörnet.

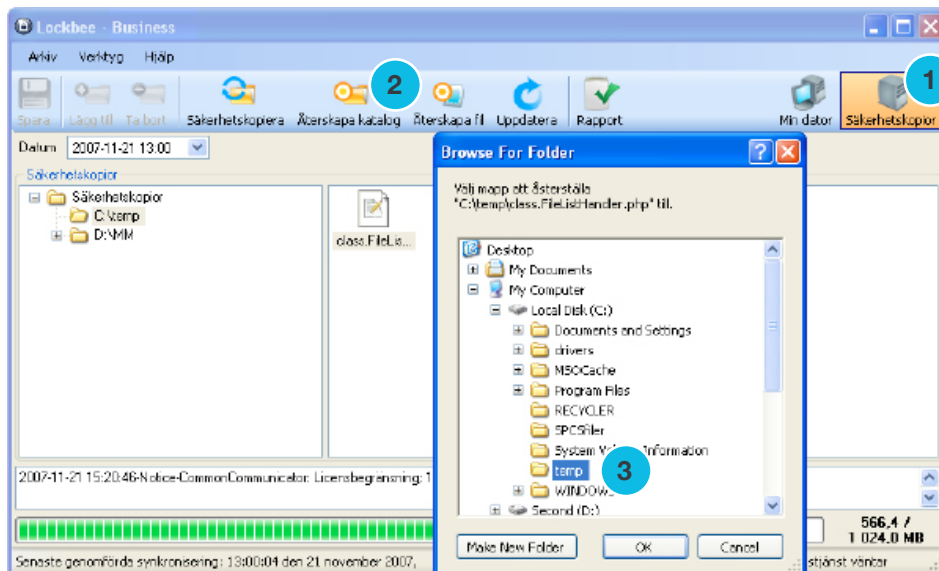
Lockbee är nu en aktiv tjänst (osynligt för användaren) som i bakgrunden ligger och bevakar tidigare valda kataloger. Alla förändringar i befintliga filer och eventuella nya filer som adderas till de valda katalogerna blir per automatik säkerhetskopierade. Bevakning och eventuell säkerhetskopiering sker upp till var fjärde timme. För mer information se rubriken Schemaläggning.

5. Återskapa / hämta hem säkerhetskopia

5.1 Säkerhetskopior

För att återskapa eller hämta en kopia av ert säkerhetskopierade material, (1) tryck på ”Säkerhetskopior”. I katalogfönstret till vänster kommer du nu att se de kataloger som ligger säkerhetskopierade. Välj den fil eller katalog ni önskar återskapa och tryck på (2) återskapa katalog/återskapa fil och välj vart på er hårddisk (3) ni önskar att Lockbee ska spara ner er säkerhetskopia.

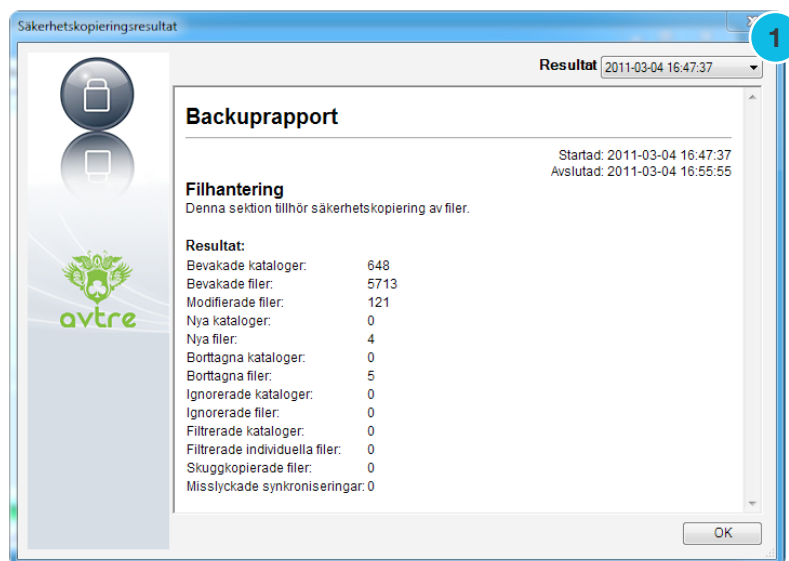
OBS! Kopiorna är datumsatta. För att gå bakåt i tiden och hämta en äldre kopia, välj specifikt datum i kalendern. (läs mer om kalendern på sidan 10.)



6. Synkroniseringsresultat

6.1 Rapport på din säkerhetskopiering

När en säkerhetskopiering (synkronisering) är klar kommer Lockbee att presentera en synkroniseringsrapport där viktiga detaljer om säkerhetskopieringen presenteras. Rapporten visar när den senaste säkerhetskopieringen startade och avslutades. Du får även en detaljerad beskrivning över vad som skett under säkerhetskopieringen, tex. ser du hur många filer och kataloger som skickats upp, om någon fil uppdaterats, om några filer blev borttagna och du ser även ifall någon fil misslyckats att skickas. Slutligen presenteras hur många filer och kataloger du har under övervakning.



Vill du även se äldre synkroniseringsrapporter så kan du välja bland dessa i fliken "Resultat" (1).

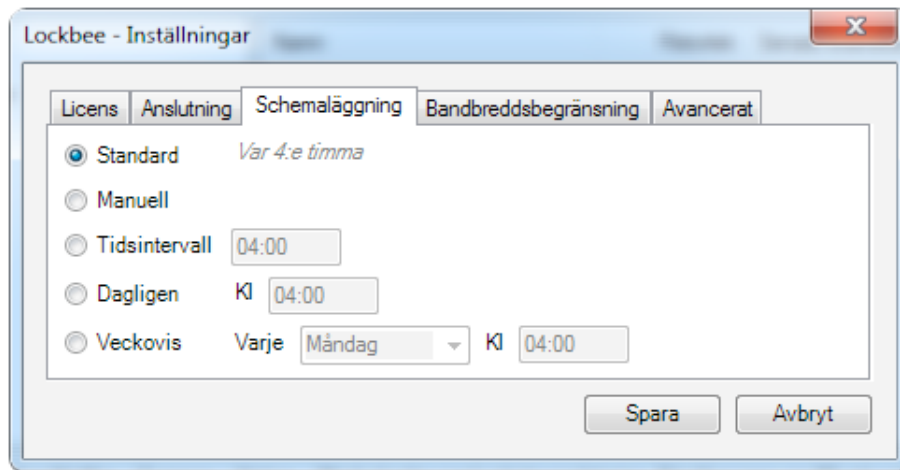
Om fel uppstår i säkerhetskopieringen utökas informationen i rapporten med felbeskrivning.

7. Schemaläggning

7.1 Att välja intervall på säkerhetskopiering

För att komma åt schemaläggning så väljer du menyn *Verktyg->Schemaläggning* i Lockbee. Som "Standard" kommer Lockbee att göra en säkerhetskopiering var fjärde timme. Om du har egna önskemål på exakt kopieringstillfälle så justerar du det här genom att välja något av alternativen:

- | | |
|---------------|---|
| Standard | - Säkerhetskopierar var fjärde timma. |
| Manuell | - Användaren måste manuellt starta varje säkerhetskopiering |
| Tidsintervall | - Välj själv hur länge det skall gå mellan varje kopieringstillfälle (minst 4 h). |
| Dagligen | - Om säkerhetskopiering skall ske vid ett visst klockslag varje dag. |
| Veckovis | - Du väljer här en specifik dag och tid för säkerhetskopiering. |



7.2 Hur hanterar Lockbee avbrott i internetanslutningen

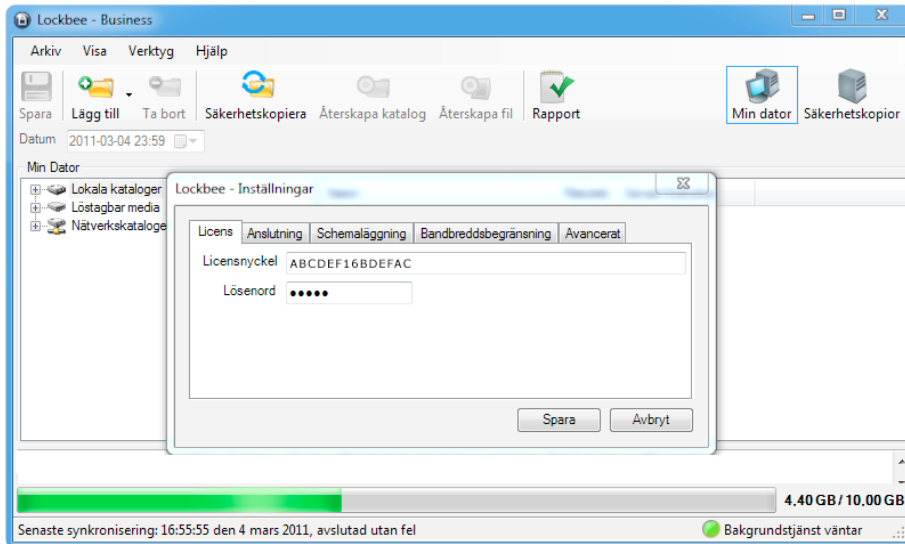
Om synkronisering ej sker vid utsatt tid kommer klienten att göra ett nytt försök var 30:e minut. Orsaken till en utebliven säkerhetskopiering kan bero på tex. avbrott i Internetförbindelsen eller avstängd dator. Om datorn är avstängd kommer Lockbee att göra ett nytt försök till säkerhetskopiering vid nästa uppstart.

8. Inställningar

8.1 Inställningar i Lockbee -

Inställningar hittar du via menyn *Verktyg* -> *Inställningar*.

Här finner du inställningar för licensnummer / lösenord, Anslutning, Schemaläggning, Bandbredds begränsning och Avancerade inställningar.



8.2 Anslutning via Proxy

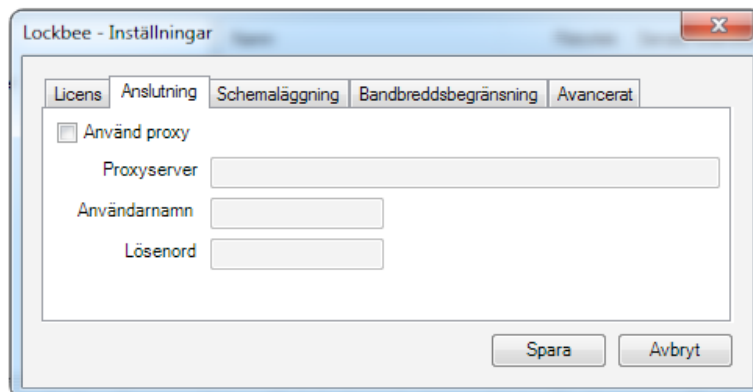
Proxy används om man kör via en s.k. HTTP-proxy för att nå Internet.

Detta yttrar sig i att ett användarnamn och lösenord krävs för att kunna använda en webbläsare (tex Internet Explorer).

Fyll i samma inställningar som nyttjats för din webbläsare (tex Internet Explorer) för webbåtkomst. Server/användarnamn/password i Lockbee skall då vara identiska med de inställningar som nyttjats för din webbläsare.

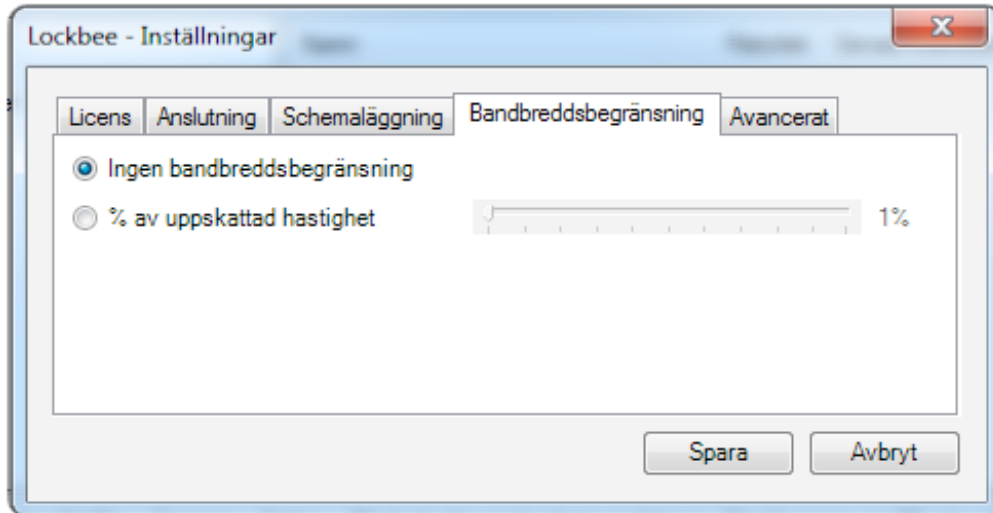
Proxyserver anger du enligt följande formel: <adress>:<portnummer>.

Användarnamn/lösenord tillhandahålls av IT-administratör/Tjänsteleverantör.



8.3 Bandbredds begränsning

Under denna flik kan du justera den andel av bandbredden (i procent) som Lockbee skall få tillgång till vid säkerhetskopiering. Detta kan vara användbart ifall du har låg hastighet på din internetanslutning (tex. när du surfar via ett mobilt bredband).

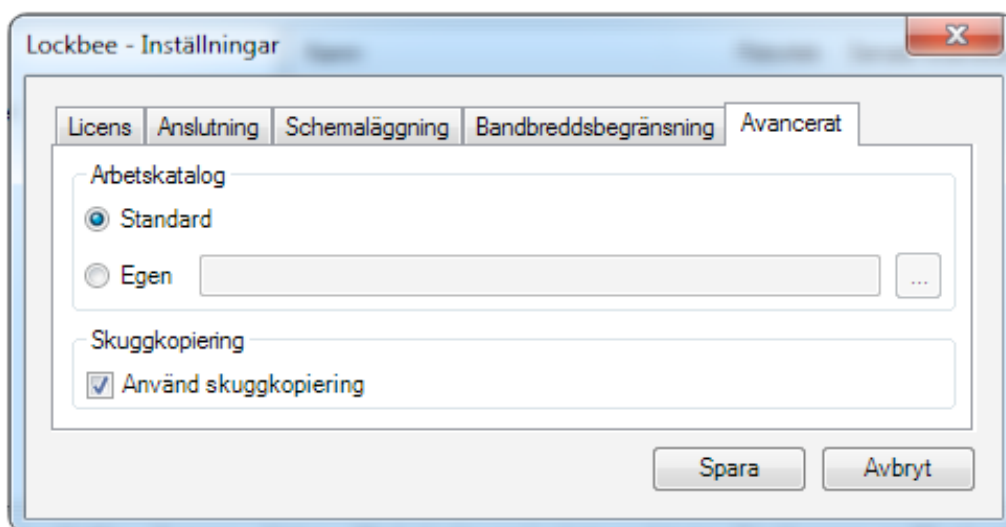


8.4 Avancerade inställningar - Skuggkopiering

Fliken avancerat ger dig tillgång till att välja arbetskatalog för Lockbee.

Skuggkopiering låter Lockbee kopiera låsta filer, för denna funktion krävs Windows 2003/Vista eller nyare, övriga Windows versioner har detta avstängd oavsätt vad inställningen visar.

Stödjer ditt Windows funktionen så kan du här aktivera eller avaktivera skuggkopiering.



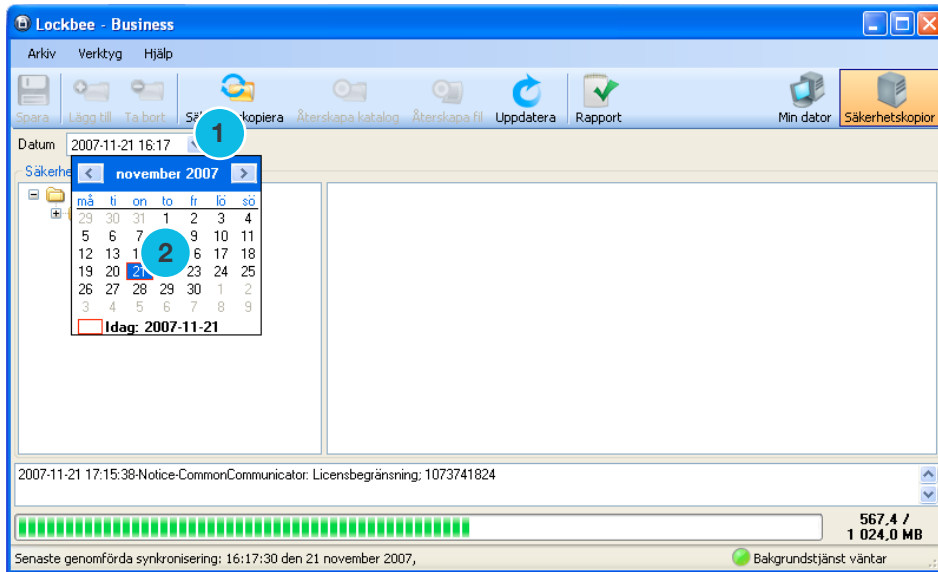
9. Kalender

9.1 Att välja datum för återskapning

Kalendern nyttjas för att kunna hämta hem tidigare säkerhetskopior. Välj specifikt datum att hämta säkerhetskopierat material från och klickar på pilen (1) vid sidan av datum. Navigera dig sedan fram till valfritt datum och klicka på den dag (2) du vill visa.

Datum som inte har någon genomförd säkerhetskopiering går ej att välja.

Obs! Du kan även skriva in exakt klockslag direkt i datumraden för en mer exakt angivelse.

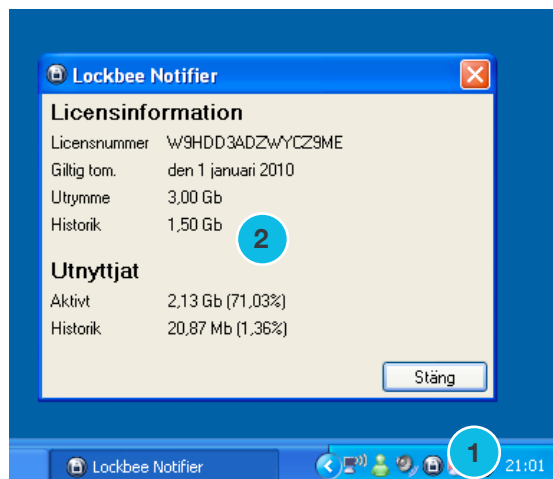


10. Statusikon

10.1 Statusikonens funktion

Statusikonen för Lockbee (1) ger dig snabb och nyttig information av olika slag.

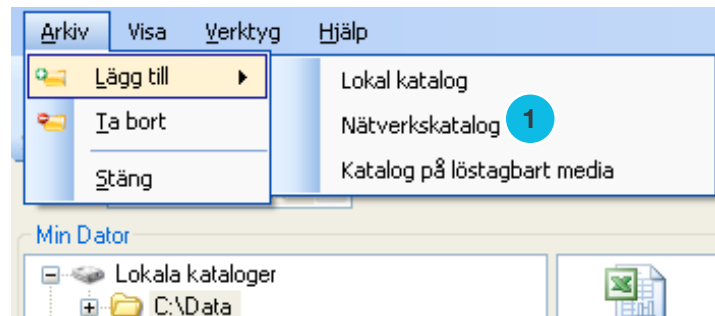
1. Den ger dig ett statusmeddelande när en säkerhetskopiering har skett.
2. Den varnar när förfallodatumet på ditt licensabonnemang börjar närma sig.
3. Genom att dubbelklicka på ikonen öppnas programmet Lockbee.
4. Genom att högerklicka på ikonen och välja "visa licensinformation" kan du få en god översikt (2) över hur mycket utrymme du utnyttjar, både den aktiva delen och den historiska delen, ditt licensnummer och licensens giltighetstid.



11. Nätverksenheter och flyktig media (USB minnen m.m)

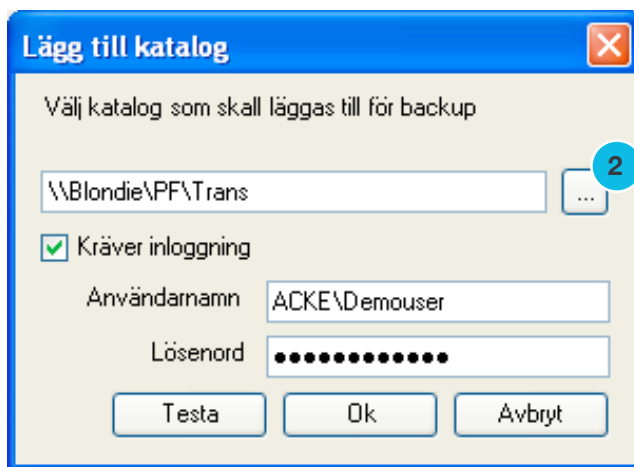
11.1 Att lägga till kataloger från en nätverksenhet för säkerhetskopiering.

För att lägga till en nätverksenhet för säkerhetskopiering börja med att klicka dig fram via menyn Arkiv -> Lägg till -> Nätverkskatalog (1).



Du får nu upp en ruta där du kan göra inställningar för den nätverksenhet du önskar säkerhetskopiera från. Leta fram enheten genom att antingen direkt ange adressen i fältet, eller sök fram katalogen genom att klicka på ikonen (2).

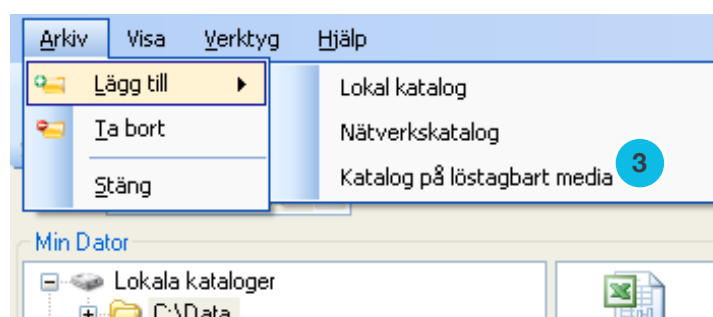
Kräver nätverksenheten användarnamn och lösenord, kryssa för "kräver inloggning" och fyll därefter i fälten. Du kan även klicka "Testa" för att se om du har åtkomst till nätverksenheten.



OBS!
Skuggkopiering stöds ej på nätverk eller flyktig media.

11.2 Att lägga till kataloger från flyktig media (USB minne etc.)

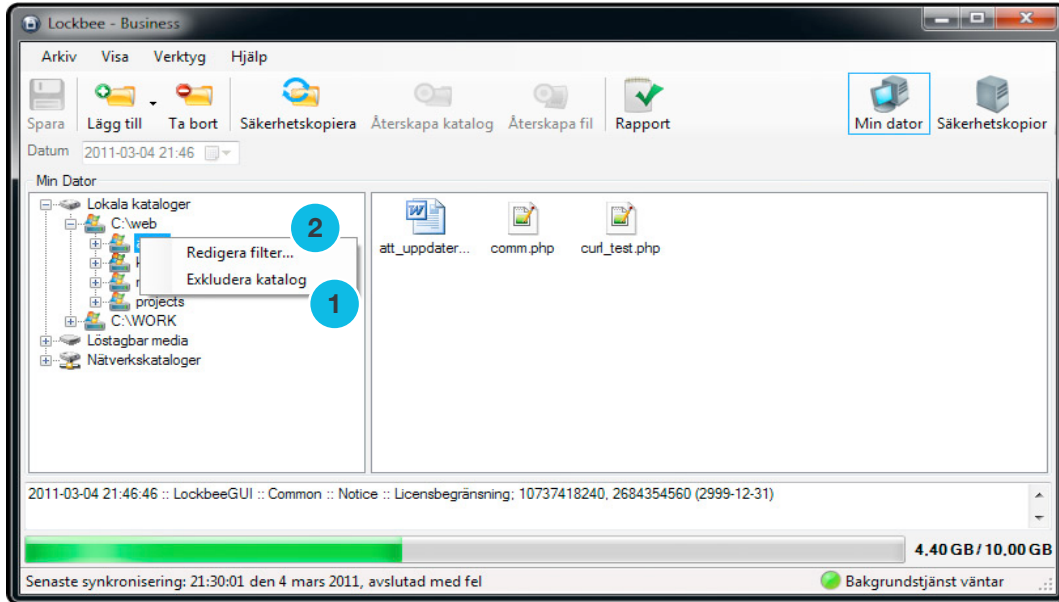
För att lägga till en katalog från tex. ett USB-minne, välj Arkiv -> Lägg till -> Katalog på löstagbart media (3).



12. Exkludera kataloger från backup & filterinställningar

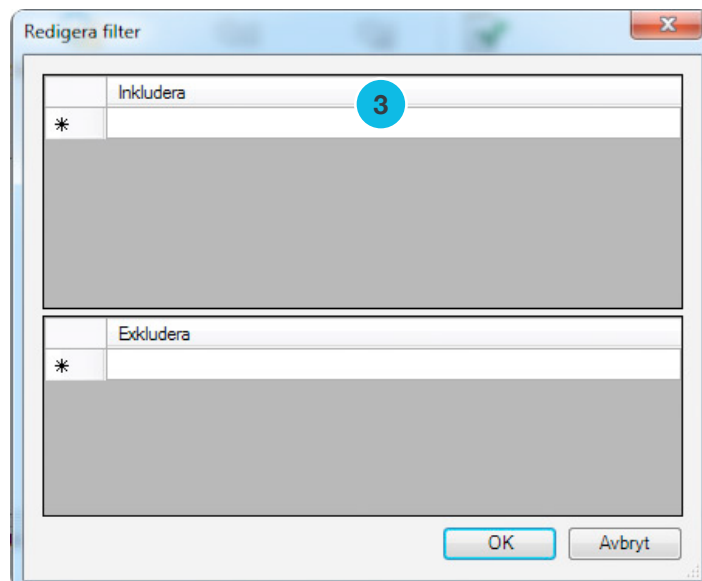
12.1 Exkludera kataloger från backup.

Om du av någon anledning vill exkludera vissa kataloger från säkerhetskopiering (tex. kataloger med temporära filer eller onödigt stora filer) kan du högerklicka på dessa kataloger och välja *Exkludera katalog* (1).



12.2 Filterinställningar

I Lockbee kan du skapa specifika filterinställningar för att enbart inkludera eller exkludera vissa filtyper. Högerklicka på den katalog du vill applicera en filterinställning på och välj *Redigera filter* (punkt 2, se bilden ovan). Du får nu upp en ruta (3) där du kan skriva in de filtyper som du vill inkludera / exkludera vid säkerhetskopiering. En djupgående beskrivning hur du formaterar filterinställningar (regular expressions) hittar du här.



KLICKA HÄR!
Mer info
om filter-
inställningar.

13. FAQ - Vanliga frågor och svar

1. Efter jag valt mitt material och klickat spara, måste jag klicka "säkerhetskopiera" för att Lockbee ska säkerhetskopiera de kataloger/filer jag valt?

Svar: Nej, Lockbee är en automatisk tjänst och kommer att bevaka de kataloger du tidigare valt. Med jämna intervall kommer innehållet i dina kataloger att säkerhetskopieras, såväl som ändringar och nyttillkomna filer i dessa kataloger. Den manuella säkerhetskopieringsknappen är till för att du som användare ska kunna starta en säkerhetskopiering när du själv vill utan att invänta Lockbees automatiska tjänst.

2. Om jag stänger ner Lockbee (på kryssrutan eller via arkivmenyn) slutar programmet att säkerhetskopiera då?

Svar: Nej, du som användare ska aldrig behöva starta upp Lockbee annat än för att kontrollera status, lägga till kataloger/filer som skall bevakas eller ta bort något från bevakningslistan.

3. Hur kontrollerar jag att Lockbee verkligen fungerar? Jag har kontrollerat och jag ser ännu inga filer i "säkerhetskopior".

Svar: Detta kan vara fullt normalt då det kan ta tid att säkerhetskopiera allt material. Lockbee konstruerar först en lista över allt nytt material som skall säkerhetskopieras, därefter påbörjas säkerhetskopieringen. Hur lång tid denna process tar beror på hur mycket data som skall säkerhetskopieras, prestanda på datorn, bredbandsuppkopplingens hastighet och hur många aktiva program som tar systemresurser från datorn. Det går också bra att titta på funktionsindikatorn som beskrevs tidigare i denna manual för att se om Lockbee är aktiv och jobbar med din säkerhetskopiering.

4. Kan jag installera Lockbee på flera datorer?

Svar: Varje licens är unik, vilket gör att ni behöver en Lockbee licens för varje enskild dator som skall använda tjänsten. Det går inte att installera och använda samma licens på mer än en dator åt gången. Kontakta Avtre eller din lokala återförsäljare så hjälper vi er med fler Lockbee licenser.

5. Jobbar du via ett mobilt bredband?

Svar: Ett bra tips för dig som jobbar med en långsam internetanslutning eller kanske reser mycket med din mobila laptop och därmed byter nät ganska ofta är att i schemalagningen välja "Manuell" synkronisering. Detta för att själv välja när din uppkoppling ska belastas med säkerhetskopieringen. Obs! Glöm dock inte att ställa om schemalagningen till tex. "Standard" igen när du är tillbaka på din snabba fasta internetanslutning.

För fler frågor vänligen besök www.avtre.se

14. Versionsinformation (changelog)

Version 1.5.2 - 2010-12-19

Nyhet	Status
OBS! Kräver ominstallation av eventuella moduler.	OBS
Förbättrat initiering av kommunikation.	Fix
Nyheter i användargränssnitt visar nu bara nyheter som är nyare än installationsdatum.	Fix
Fixat minnesläcka i Lockbees bakgrundstjänst.	Fix

Version 1.5.1 - 2010-08-05

Nyhet	Status
Fixat krash vid tillägg av virtuella kataloger.	Fix
Fixat krash om man försöker lägga till rot-katalog (tex C:\).	Fix
Fixat fel där rapportering uteblev vid synkronisering.	Fix
Fixat fel som förhindrar installation på vissa system.	Fix

Version 1.5.0 - 2010-03-17

Nyhet	Status
Skuggkopiering av låsta filer för Windows 2003/Vista eller nyare.	Ny
Backupvy kategoriserar kataloger efter lokalt och nätverk (löstagbar media och okänt typ är borttagen, då dessa inte alltid finns vid återställning på ny dator).	Ny
Minskat bandbreddsbehov vid backup.	Ny
Utökad rapport efter backup.	Ny
Körs nu automatiskt i 32- eller 64-bit beroende Windowsmiljö.	Ny
Bättre hantering av rekursiva virtuella kataloger.	Fix
Kataloger och filer listas nu alltid i namnordning, även i backupvyn.	Fix
Bättre hantering av nätverkskataloger.	Fix
Förbättrad synkronisering av kryptonycklar.	Fix
Filter tar inte längre hänsyn till om bokstäver är versaler eller inte.	Fix

För information på tidigare versioner av Lockbee se hemsidan.



Home Edition